



## MOKGWATŠHOMO WA PITŠA DIPEDI BAKENG SA DIPOLOKO TŠA TLOGELO MODIRO

### **Bol. 1: Re araba dipotšišo tša gago mabapi le mokgwatšhomo wa tlogelo modiro woo o akantšwego wa Kgoro ya tša Matlotlo wa "Pitša Dipedi"**

Ka moka re a tseba gore Ma-Afrika Borwa a tloga a gatelletšwe ka mahlakoreng ka moka ge go tla mo go tša ditšhelete. Re a tseba gore re swanetše go boloka bakeng sa mohlantšwe re swanetše go tlogela modiro, eupša re gapeletšega go akaretša ditšhoganetšo tša ditšhelete tšeo di ka hlagago nako efe goba efe. Go go thuša go ba taolong ya ditlhababoroko tše tša lebaka le le telele goba tša nakwana, (le go kaonafatša dipolelo bakeng sa maloko a letlolle la tlogelo modiro), Kgoro ya tša Matlotlo e šišinya mokgwatšhomo o moswa wa dipitša dipedi bakeng sa dipoloko tša tlogelo modiro. Old Mutual SuperFund e thekga tšhišinyo ye, ka ge e loketše bakeng sa dipoloko tša tlogelo modiro tša lebaka le letelele.

Mokgwatšhomo wo wa pitša dipedi e tloga e le taba tše botse go maloko, ka ge o tla rarabolla mathata a mabedi ka nako e tee:

- O hlola kgetho bakeng sa maloko gore a ka kgona go fihlelela dipoloko tša ona tša tlogela modiro pele ga ge a ka tlogela modiro, ntle le gore a itokolle mešomong ya ona. Se se direlwa go thuša maloko mo nakong ya ditšhoganetšo tša ditšhelete tšeo di bego di se tša lebelelwa.
- O tla tliša karolo nngwe yeo e hlokegago ya "tšhireletšo". Ge nako e dutše e sepela, se se tla lebiša go dipolelo tše kaone kudu tša tlogelo modiro go maloko. Tšhireletšo e bolela gore go swarellela dipoloko tša tlogelo modiro di beeditšwe go fihlelela o tlogela modiro gomme o sa hwetše tšhelete seatleng nako le nako ge o tlogela mošomo.

Mo ke ka tsela yeo o tla šomago ka yona, go ya ka tshedimošo ya gabjale go tšwa go Kgoro ya tša Matlotlo.

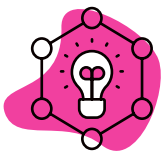
### **NAA KE ENG SEO SE DIRILEGO GORE RE NAGANE KA MOKGWATŠHOMO WO WA PITŠA DIPEDI?**



Go bebofatša dilo, Kgoro ya tša Matlotlo e bone gore Ma-Afrika Borwa a mantši a tloga a goga boima ge go tla mo go tša ditšhelete mo nakong ya leuba ka gobane ba sena matlolle a mohlantšwe wa mathata. E nyaka go ba fa tsela ya go ka fihlelela karolo ya dipoloko tša ona mo nakong ya tšhoganetšo. Eupša – se se bohlokwa kudu – Kgoro ya tša Matlotlo e nyaka go thuša batho gore ba šireletše dipoloko tša bona tša tlogelo modiro.

Ka melao yeo e lego gona gabjale, o a kgona go ntšha dipoloko tša tlogelo modiro tša gago ka moka nako le nako ge o fetola mešomo. Mo mokgwatšhomong wa pitša dipedi, o ka kgona go fihlelela karolo ya dipoloko tša gago ntle le gore o fetole mešomo, eupša ka mehla o tla swanela ke gore o boloke pedi tharong ya dipoloko go fihlelela o tlogela mošomo. O hlanngwe go hlohleletša tšhireletšo le go fana ka dipolelo tša tlogelo modiro tše kaone mola o kgona gore o ka kgotsofatša dinyakwa tša nakwana tša tšhoganetšo.

### **NAA MOKGWATŠHOMO WO WA PITŠA DIPEDI O TLILE GO ŠOMA BJANG?**



U tloga letšatšikgweding le itšego leo o le laetšwego ("Letšatši la Thomišo"), Ditefelo tša gago tša letlolle la tlogelo modiro le tla aroganyetšwa "dipitšeng" tše pedi: **Pitša ya Dipoloko le Pitša ya Tlogelo Modiro**. Tee Tharong ya ditefelo tša gago e tla ya Pitšeng ya Dipoloko (yeo o ka e tsenyago seatla gatee mo ngwageng, ge o hloka go dira bjalo). Gomme pedi tharo yeo e šaletšego e tla ya Pitšeng ya Tlogelo Modiro (gomme ye yona o ka se kgone go e tsenya seatla go fihlelela o tlogela mošomo).

Mohlantšwe o tlogela mošomo, palomoka ya hlwahlwa yeo e lego ka Pitšeng ya Tlogelo Modiro e swanetše go dirišwa go reka letlolle la ngwaga ka ngwaga la tlogelo modiro. Ge eba pedi tharong ya "**Pitša yeo e Beeditšwego**" (bona ka mo tlase) le seo se šaletšego sa Pitša ya gago ya Tlogelo Modiro se le ka tlase ga R165 000 ka nako ya ge o tlogela letlolle, kholego ka moka ka botlalo ya tlogelo modiro o ka nna wa kgona go e fihlelela bjalo ka tšhelete seatleng ka botlalo.

O ka nna wa botšiša gore go tla direga eng ka dipoloko tša gago tša bjale tša tlogelo modiro? A re re, mokgwatšhomo wa "pitša dipedi" bonneteng ke mokgwatšhomo wa "pitša ditharo". Pitša ya boraro ("Pitša ya Dipeeletšo") ke dipoloko ka moka tšeo o di dirilego go fihla ge mokgwatšhomo wo o moswa o ragoga, ga mmogo le kgolo ya dipeeletšo go ya bokamosong. Pitša ya Dipeeletšo e tla tšwela pele go sepetšwa bjalo ka ge e be e sepetšwa peleng. Ka a mangwe mantšu, ditokelo ka moka le dikgaoletšo go phihlelela tšeo di bego di dirišwa peleng mo go dipoloko tša gago tša tlogelo modiro pele ga Letšatšikgwedi la Thomišo di tla tšwela pele go dirišwa mo go pitša ye.



### NAA DIPITŠA TŠE TŠE THARO DI TLA FAPANA BJANG?

PITŠA YA DIPOLOKO	PITŠA YA GO TLOGELA MOŠOMO	PITŠA YA DIPEELETŠO
<ul style="list-style-type: none"> <li>Tee tharong ya ditefelo tša gago tša išago tša tlogelo modiro go tloga Letšatšing la Thomišo e tla bolokwa mo gomme ya ba le kgolo ya peeletšo.</li> <li>Tšhelete ye e tla kgona go ka fihlelelwa (go lebelelwa pele melawana e itšego) pele ga ge o ka tlogela mošomo.</li> <li>O tla fiwa phihlelelo gatee ka ngwaga gomme leloko ke lona le tla bago le boikarabelo bja ditshenyegelo tše tla bago gona ka baka la go ntšha tšhelete go tšwa pitšeng ye.</li> <li>Go ntšha tšhelete go beetšwe bonnyane bja R2 000. Ga go na kgaoletšo ya bogolo.</li> <li>Hlwahlwa efe goba efe yeo e fihleletšwego go tšwa Pitšeng ya Dipoloko pele ga lehu la gago goba go tlogeleng mošomo go tšwa letloleng o tla e lefedišwa motšhelo ka kelo ya bonnyane ya motšhelo.</li> </ul>	<ul style="list-style-type: none"> <li>Pedi tharong ya ditefelo tša gago e tla bolokwa pitšeng ye, gomme ya ba le kgolo ya dipeeletšo.</li> <li>Pitša ye e kgona go fihlelelwa fela mohlang o hloko falago goba o tlogela mošomo (se fapanego go se se sa dutše se naganišwa – se se bolela gore pitša ye gape e a fihlelega ge o ka felelwa ke mošomo).</li> </ul>	<ul style="list-style-type: none"> <li>Dipoloko ka moka tša tlogelo modiro tšeo o nago natšo go tloga ka Letšatši la Thomišo di tla dula ka mo pitšeng ye gomme di tla ba le kgolo ya polokoi.</li> <li>O sa dutše o ka kgona go fihlelela pitša ge o ka tlogela mongmošomo wa gago pele ga ge o ka tlogela modiro.</li> </ul>

### KE MANG YO A TLA AMEGAGO?



Mokgwatšhomo wo o moswa o tla ama mehuta ka moka ya matlole a tlogelo modiro – se se bolela gore, matlole a phenšene, matlole a porofidente, matlole a tlogelo modiro a ngwaga ka ngwaga le matlole a tšhireletšo. Maloko a Letlole la Porofidente ao a tla bego a na le mengwaga e 55 ka la 1 Matšhe 2021 a tla ba le kgetho ye go tšwela pele ka mokgwatšhomo wa kgale, goba go diriša mokgwatšhomo o moswa.

### NAA KE BOKAANG BJO NKA KGONAGO GO BONTŠHA (LE GONA NENG)?



Mokgwatšhomo wa pitša dipedi o hlametšwe go hlohleletša tšhireletšo ya dipoloko tša tlogelo modiro, gomme **ka gobane o ka kgona go ntšha tšhelete go tšwa Pitšeng ya gago ya Dipoloko se ga se bolele gore o swanetše.** Matlole a Tlogelo Modiro ga a hlamelwa gore a dirišwe bjale ka diakhaonte tša ditragalo tša ka mehla: A gola ge feela a šomišwa bjalo ka dipeeletšo tša lebaka le le telele gomme a hlametšwe gore a kgone go dirišwa bakeng sa ditragalo tše itšego, tše bjalo ka tlogelo modiro, lehu goba kgolofalo ya go ya go ile.

Le ge go le bjalo o tla kgona go fihlelela tšhelete go tšwa Pitšeng ya Peeletšo pele ga ge o ka tlogela modiro, eupša gatee fela ka ngwaga. Ga o hloke go fana ka lebaka gobaneng o hloka go fihlelela tšhelete ya gago. Bonnyane bja hlwahlwa ya tšhelete yeo o ka e ntšhago go tšwa Pitšeng ya Dipoloko ke R2 000. Ga go na kgaoletšo ya bogolo bja hlwahlwa. Selo sefe goba sefe seo se ntšhwago go tšwa go Pitša ya gago ya Dipoloko se tla akaretšwa go tšwa go letseno la gago leo le lefišwago mo ngwageng woo o metšhelo gomme o tla lefišwa ka bonnyane bja kelo yeo e dirišwago.

### NAA MOKGWATŠHOMO WO O MOSWA O TLA THOMA NENG?



Nako ya Thomišo yeo e šišintšwego ke ka 1 Matšhe 2024 – eupša letšatši leo le šetše le kgarameditšwe pele go tšwa go 2023. Go bohlokwa go lemoga gore e dula e le letšatšikgwedi leo le hlohlo mišitšwego fela. Gape go bohlokwa gore o lemoge gore dipoloko tša tlogelo modiro tša gago tša bjale di ka se amege. Selo sefe goba sefe seo o se bolokilego go fihlela go Letšatši la Thomišo se sa dutše se tlile go laolwa ke melawana ya kgale. Re tlile go thoma leswa.

### NAA GO TLILE GO DIREGA ENG KGABAGARENG?



Re tla go tsebiša ka ditšwelopele dife goba dife tše diswa ge re sa dutše re letetše Letšatši la Thomišo. Ge eba o na le dipotšišo dife goba dife, ka kgopelo boledišana le molaodi wa HR wa khamphani goba o leletše Senthara ya Tirelo ya Old Mutual SuperFund mo go 0860 20 30 40.