



# MOKGWATŠHOMO WA DIPITŠA TŠE PEDI BAKENG SA DIPOLOKO TŠA TLOGELO MODIRO

**Vol. 2: Re araba dipotšišo tšeo o fišegelwago go ba le dikarabo tša tšona ka ga ditlhabollo mabapi le mokgwatšhomo woo o šišintšwego wa tlogelo modiro wa Dipitša tše Pedi wa Matlotlo a Bosetšhaba.**

Go tloga ka la 1 Matšhe 2024, mokgwatšhomo o moswa wa Dipitša tše Pedi o šišintšwe go tsenywa tirišong mo Afrika Borwa. O tla dumelela Maloko ao a swanelegago go fihlelela karolo ye nnyane ya dipolokelo tša ona tša tlogelo modiro. Sa bohlokwa kudu, o tla thuša gape go šireletša dipolokelo tša tlogelo modiro bakeng sa go rola modiro.

## Tlhaloso gape ya ka pejana ke ye ya gore naa mokgwatšhomo wo wa Dipitša tše Pedi o tla šoma bjang:

- O tla kgona go fihlelela karolo ya tšhelete yeo o e bolokilego pele o tlogela modiro ntle le gore o role modiro ka mannete. Se maikemišetšo a sona ke go go thuša dinakong tša maemo a tšhoganetšo a tša ditšhelete ao a sa letelwago, a bjalo ka go tlogedišwa mošomo.
- Karolo yeo e šetšego e tla "bolokwa", se se bolela gore o tla swanelwa ke go boloka bontši bja dipolokelo tša gago tša tlogelo modiro di beleditšwe go fihlela o tlogela modiro.

## KE MANG YO A TLA AMEGAGO?

Mokgwatšhomo wo wa dipitša dipedi o tla ama mehuta ka moka ya matlole a tlogelo modiro – se se bolela gore, matlole a phenšene, matlole a porofidente, matlole a tlogelo modiro a ngwaga ka ngwaga le matlole a tšhireletšo. Maloko a letlole la Porofidente ao a bego a na le mengwaga e 55 goba go feta ka la 1 Matšhe 2021 a tla ba le kgetho ye go tšwela pele ka mokgwatšhomo wa kgale goba go diriša mokgwatšhomo o moswa.

## KA FAO DIPOLOKELO TŠA GAGO TŠA TLOGELO MODIRO DI TLA AROLWAGO KA GONA

Go tloga ka la 1 Matšhe 2024, tšhelete yeo o e abelago letlole la gago la tlogelo modiro e tla arolwa ka Dikarolo tše tharo:



- Ka la 29 Febereware 2024, dipersente tše 10 tša boleng bja Tšhelete ya gago yeo e Lego Taolong ya Bangwe e tšile go fetišetšwa go Karolo ya Dipolokelo. E tšile go kgaoletšwa go R30 000.
- Tee tharong** ya ditefelo tša gago tša išago tša tlogelo modiro e tla bolokwa mo gomme ya gola ka dipoelo tša dipeeletšo.
- O ka kgona go fihlelela Karolo ye pele ga ge o ka rola modiro. O tšile go lefišwa tefelo ya kgwebišano bakeng sa go ntšha tšhelete go gongwe le go gongwe go lefelela ditshenyegelo tša tshepetšo. Go ntšha tšhelete go ka diragala gatee fela mo ngwa geng wa lekgetho magareng ga la 1 Matšhe le la 28/29 Febereware.
- Go ntšha tšhelete go beetšwe bonnyane bja R2 000. Bogolo bja hlwahlwa e tla ba tšhelete yeo e hwetšagalago mo Karolong ye.
- Karolo ye e hlametšwe go ba bontši bja tšhelete ya gago yeo o tla e hwetšago mo nakong ya tlogelo modiro. Hlwahlwa efe goba efe yeo o e ntšhago pele ga go rola modiro ga gago e tla fokotša bontši bja tšhelete yeo o tlo e hwetšago.
- Hlwahlwa efe goba efe go tšwa go Karolo ya Dipolokelo ya gago yeo e lefelwago mo nakong ya ge o tlogela modiro goba lehu e tla lefišwa lekgetho go ya ka dikala tša tefišo tša ditshwanelo tša bjale tša tšhelete ya bontši ya letlole la tlogelo modiro.
- Ge o ka ntšha tšhelete go tšwa go Karolo ya gago ya Dipolokelo pele ga ge o ka tlogela modiro goba o hlokofera, o tla lefišwa lekgetho go ya ka kelo ya lekgetho ya ka tlase.



- Pedi tharong** ya ditefelo tša gago tša išago tša tlogelo modiro e tla bolokwa mo gomme ya gola ka dipoelo tša dipeeletšo.
- Karolo ye e ka fihlelelwa fela ge motho a hlokofera goba ge a rola modiro.
- Karolo ye e tšile go ba leetong le wena bophelo bja gago ka moka bja ge o šoma gomme ga go na go ntšha tšhelete go go tla dumelelwago pele ga ge o ka rola modiro.
- Ga o tlogela modiro, palomoka ya hlwahlwa mo e swanetše go dirišwa go reka phenšene, yeo e tla go fago letseno la kgafetša kgafetša la tšhelete ka morago ga gore o tlogele modiro.



- Dikabelo tšeo di lego gona tša bjale tše letlole la tlogelo modiro, go ntšha hlwahlwa yeo o e fetišeditšego go Karolo ya gago ya Dipolokelo, e tla dula e le mo Karolong ye gomme e swanetše go gola le dipoelo tša dipeeletšo.
- Melao ya ga bjale ya phihlelele e tšile go dirišwa. se se bolela gore, o sa dutše o ka kgona go fihlele la Karolo ye ge o ka tlogela Mongmošomo wa gago pele ga ge o ka tlogela modiro.

## A RE LEBELELENG MEHLALA E MEBEDI KA MO TLASE

### THEO

Theo o na le mengwaga e 30 gomme o na le R50 000 mo dipolokelong tša gagwe tša tlogelo modiro. Ka la 29 Febereware 2024, 10% tša dipolokelo tša gagwe tša tlogelo modiro (R5 000) di tšile go fetišetšwa go Karolo ya gagwe ya Dipolokelo bjalo ka tšhelete ya pulo yeo e lego gona. Se se tšile go mo tlogela a na le R45 000 mo Karolong ya gagwe ya Tšhelete yeo e Laolwago ke Bangwe.



### Ge go tsenywa tirišong Dipitša Dipedi, Theo a ka dira dilo tšeo di latelago ka R5 000 mo Karolo ya gagwe ya Dipolokelo:

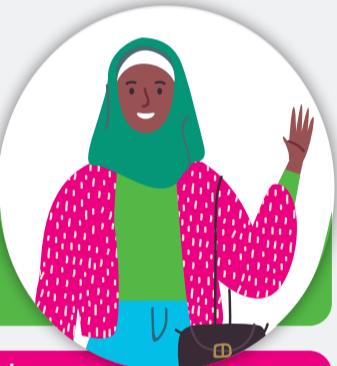
- A ntšha tšhelete (o tla lefišwa lekgetho).
- A e tlogela gore e tšwele pele go gola. A ka kgona go e fihlelela gatee ka ngwaga wa tshekatsheko bakeng sa maemo a tšhoganetšo a išago.
- A e foga go ntšha tšhelete go fihlela a rola modiro. Ge a rola modiro a ka kgetha go e hwetša e le bontši bja tšhelete (gomme e tla lefišwa lekgetho) goba a e tsenya go Dikarolo tša Ditšhelete tšeo di Laolwago ke Batho ba Bangwe goba tša Tlogelo Modiro go reka phenšene.

### Ge Theo a fihlela nako ya go tlogela modiro, a ka:

- Diriša palomoka ya Dikarolo tša gagwe tše tharo go reka phenšene.
- Tšea Karolo ya gagwe ya Dipolokelo ka moka goba karolwana nngwe bjalo ka bontši bja tšhelete (o tla lefedišwa lekgetho) gomme a diriša Karolo ya Tlogelo Modiro go reka phenšene.
- Ge e le gore hlwahlwa ya Karolo ya Ditšhelete tša gagwe tšeo Di Laolwago ke Batho Bangwe yeo e swanetšego gore e be ya ngwaga ka ngwaga le Karolo ya gagwe ya Tlogelo Modiro di le ka tlase ga R165 000, a ka nna a ntšha hlwahlwa yohle minder as R165 000 is.

### TASNEEM

Tasneem o na le mengwaga e 40. Ka se sebaka o na le R150 000 mo dipolokelong tša gagwe tša tlogelo modiro.



O fetola mošomo ka Janeware 2024 gomme a ntšha tšhelete ya gagwe yohle ya dipolokelo tša tlogelo modiro. Gomme bjale o swanetše go thoma leswa go boloka.

Ka la 1 Matšhe 2024, o na le R4 000 mo dipolokelong tša gagwe tša tlogelo modiro. 10% tša hlwahlwa ye (R400) di tla fetišetšwa go Karolo ya gagwe ya Dipolokelo ka la 29 Febereware 2024.

Tasneem o nyaka go ntšha tšhelete go tšwa go Karolo ya gagwe ya Dipolokelo bakeng sa tšhoganetšo ka Matšhe 2024. A ka se kgone go dira bjalo ka ge bonnyane bja tšhelete yeo e ka ntšhwago e le R2 000, gomme tšhelete yeo e tla bego e šetše e le ka tlase ga (R400).

Ka Agostose 2024, Tasneem o ba le tšhoganetšo. Tšhelete yeo e šetšego mo Karolong ya gagwe ya Dipolokelo bjale ke ke R2 500 gomme o ntšha R2 000 go tšwa Karolong ya gagwe ya Dipolokelo. Ga a kgone go ka ntšha tšhelete gape go fihlela ka la 1 Matšhe 2025.

*Tasneem o adima tšhelete go tšwa mo go yena wa bokamoso – R2 000 yeo a e ntšhago ka Agostose 2024 di bolela gore o tla hwetša bontši bja tšhelete ntle le R2 000 (mmogo le kgolo mo go yona) mo nakong ya ge a tlogela modiro.*

## KE ENG SEO SE LATELAGO?

1 Matšhe 2024 ke letšatšikgwedi leo le šišinywago bakeng sa gore mokgwatšhomo wa Dipitša Dipedi o tsenywa tirišong, eupša se se ka nna sa fetoga. SuperFund e tla dira gore o dule o na le tshedimošo e mpsha malebana le ditiragalo dife fela tše mpsha.



**Gopola gore se sengwe le se se ngwe se o se ntšhago go tšwa go Karolo ya gagwe ya Dipolokelo se tšile go fokotša hlwahlwa ya bontši bja tšhelete yeo o tla e amogelago mo nakong ya tlogelo modiro. Nagana ka kelotlhoko ka go swarelela dipolokelo tša gago tša tlogelo modiro bakeng sa dinako tše ka bonnete o tla bego o di hloka.**

## DIPOTŠIŠO TŠA KGAFETŠA KGAFETŠA

### Ke šetše ke ntšhitše ditšhelete go tšwa Karolong ya ka ya Dipolokelo mo ngwageng wa tshekatsheko go mme ka tlogela tirelo, naa nka buša ka ntšha gape?

Aowa, o ka se kgone. Ditšhelete tšeo di ka ntšhiwago di kgaoletšwa go gatee ka ngwaga wa tshekatsheko. Mohlala, ge o ka ntšha tšhelete go tšwa Karolong ya gago ya Dipolokelo ka la 30 Matšhe 2024, o tla buša o kgone go dira bjalo gape ka la 1 Matšhe 2025. Le ge go le bjalo, go na le go beela se ka thoko go maloko ao a tlogelago modiro gomme a na le Karolo ya Dipolokelo yeo e lego ka tlase ga R2 000.

### Ke melawana efe ya lekgetho yeo e tla dirišwago ge ke ntšha ditšhelete?

Ge o ka ntšha tšhelete go tšwa go Karolo ya gago ya Dipolokelo pele ga ge o ka tlogela modiro goba o hlokofera, o tla lefišwa lekgetho go ya ka kelo ya lekgetho ya ka tlase. Mosepetšaletlole la gago o tla lefela lekgetho go Tirelo ya Letseno ya Afrika Borwa (SARS), gomme o tla lefelwa tšhelete ya ka morago ga lekgetho.

### Naa Dipitša Dipedi ke selo seo se lego gabotse go Ma-Afrika Borwa?

Ee. Ditekanyetšo di šišinya gore Ma-Afrika Borwa a ka tlase ga 10% a ka kgona go tšwelela ka maemo a ona a bophelo ka morago ga go rola modiro – kgato ya bophelo yeo e ka nngwo ya tšea mengwaga e 30. Kgopolo ye e lego ka morago ga Dipitša Dipedi ke go kgontšha batho go ba kaone ge ba rola modiro ka go šireletša ditšhelete tša bona tša go rola modiro mo nakong ka moka ya go šoma ga bona.