



TWEEPOTSTELSEL VIR AFTREESPAARGELD

Vol. 2: Ons beantwoord u dringende vrae oor die ontwikkelings rakende die Nasionale Tesourie se voorgestelde tweepotstelsel.

Die nuwe tweepotstelsel sal na verwagting vanaf 1 Maart 2024 in Suid-Afrika in werking tree. Dit sal kwalifiserende lede toegang tot 'n klein gedeelte van hul aftreespaargeld bied. Belangriker nog, dit sal hulle help om hul aftreespaargeld te beskerm.

Hier is 'n kort opsomming oor hoe die tweepotstelsel gaan werk:

- U sal toegang tot 'n gedeelte van u spaargeld voor aftrede kan kry sonder om uit u werk hoof te bedank. Die doel hiervan is om u by te staan tydens onvoorsiene finansiële noodgevälle, soos afdanking.
- Die oorblywende gedeelte sal "beskerm" word, met ander woorde u sal die meerderheid van u aftreespaargeld as belegging moet behou totdat u aftree.

WIE SAL HIERDEUR GERAAK WORD?

Alle tipes aftreefondse sal deur die tweepotstelsel geraak word, bv. pensioenfondse, voorsorgfondse, aftreenuiteitfondse en bewaringsfondse. Lede van voorsorgfondse wat op 1 Maart 2021 ouer as 55 was, sal die keuse hê om met die ou stelsel voort te gaan of na die nuwe stelsel oor te skakel.

HOE U AFTREESPAARGELD OPGEDEEL SAL WORD

U aftreefondsbydraes sal vanaf 1 Maart 2024 in drie komponente opgedeel word:



- Op 29 Februarie 2024 sal 10% van u gevestigde komponent se waarde na u spaarkomponent oorgedra word. Dit sal tot R30 000 beperk wees.
- Een derde van u toekomstige aftreefondsbydraes sal hieraan toegewys word en behoort volgens beleggingsopbrengs te groei.
- U kan voor aftrede toegang tot hierdie komponent kry. U sal vir elke onttrekking 'n transaksiefooi moet betaal om die administrasiekostes te dek.

- Onttrekkings kan een keer per belastingjaar (tussen 1 Maart en 28/29 Februarie) gemaak word.
- Die minimum onttrekkingsbedrag is R2 000. Die maksimum bedrag sal u beskikbare saldo in hierdie komponent wees.
- Hierdie komponent is bestem om u enkelbedrag met aftrede te wees. Enige bedrag wat u voor aftrede onttrek, sal hierdie enkelbedrag verminder.
- Enige bedrag wat met u aftrede of afsterwe van u spaarkomponent uitbetaal word, sal teen die huidige skale vir aftreefonds-enkelbedragvoordele belas word.
- Indien u voor u aftrede of afsterwe geld van u spaarkomponent onttrek, sal dit teen u marginale belastingkoers belas word.



- Twee derdes van u toekomstige aftreefondsbydraes sal hieraan toegewys word en behoort volgens beleggingsopbrengs te groei.

- Toegang tot hierdie komponent kan slegs met u afsterwe of aftrede verkry word.
- Hierdie komponent sal vir die res van u werkende lewe by u bly en geen onttrekkings sal voor aftrede toegelaat word nie.
- Wanneer u aftree, moet die volle bedrag gebruik word om 'n pensioen te koop wat u van 'n gereelde inkomste sal voorsien ná aftrede.



- U bestaande aftreefondsbydraes, minus die bedrag wat na u spaarkomponent oorgedra is, sal in hierdie komponent bly en behoort volgens beleggingsopbrengs te groei.
- Die huidige toegangsreëls sal van toepassing wees, met ander woorde u sal steeds toegang tot hierdie komponent kan kry as u u werkgewer voor aftrede verlaat.

WAT GAAN VERANDER?

Die Nasionale Tesourie het vroeër die jaar konsepregulasies ingevolge hierdie stelsel uitgereik. Kom ons bekyk hulle van nader.

Naamsverandering van "pot" na "komponent"

In die voorgestelde regulasies word die woord "pot" met "komponent" vervang. Die spaarpot sal byvoorbeeld nou as die spaarkomponent bekendstaan. Die woord "pot" word egter steeds in die spreektaal gebruik om na die stelsel te verwys.

Daar sal 'n eenmalige oordrag na u spaarkomponent wees

Op 29 Februarie 2024 sal 10% van u aftreespaargeld (gevestigde komponent) na u spaarkomponent oorgedra word. Dit sal tot 'n maksimum van R30 000 beperk wees. Hierdie oordrag staan bekend as die "saakapitaal" en is 'n eenmalige oordrag wat u sal toelaat om 'n openingsaldo in u spaarkomponent te hê. Hierna sal een derde van u toekomstige aftreefondsbydraes aan die spaarkomponent toegewys word.

Onttrekkings kan een keer per belastingjaar geskied

U sal slegs een keer per belastingjaar 'n onttrekking uit u spaarkomponent kan maak. Die belastingjaar begin op 1 Maart elke jaar en eindig op 28/29 Februarie. Indien u dus op 5 Maart 2024 'n onttrekking maak, sal u tot 1 Maart 2025 moet wag voordat u weer 'n onttrekking kan maak.

KOM ONS KYK NA TWEE VOORBEELDE HIER ONDER

THEO

Theo is 30 jaar oud en sy aftreespaargeld beloop tans R50 000. Op 29 Februarie 2024 sal 10% van sy aftreespaargeld (R5 000) na sy spaarkomponent oorgedra word as 'n openingsaldo. Dit beteken R45 000 sal in sy gevestigde komponent oorbly.



Wanneer die tweepotstelsel geïmplementeer word, kan Theo die volgende met die R5 000 in sy spaarkomponent doen:

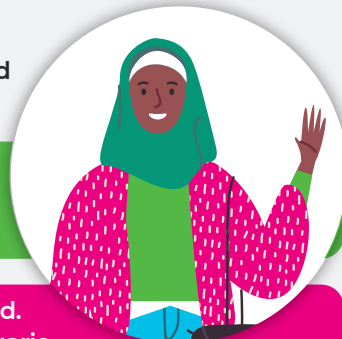
- Dit onttrek (onderhewig aan belasting).
- Dit toelaat om te groei. Hy kan een keer per belastingjaar toegang daartoe kry vir toekomstige noodgevälle.
- Vermy om dit te onttrek tot by aftrede. Met aftrede kan hy besluit of hy dit as 'n enkelbedrag (onderhewig aan belasting) wil ontvang, en of hy dit by sy gevestigde komponent wil voeg om 'n pensioen te koop.

Wanneer Theo aftrede bereik, kan hy:

- Die somtotaal van sy drie komponente gebruik om 'n pensioen te koop.
- Sy hele spaarkomponent of 'n gedeelte daarvan as 'n enkelbedrag (onderhewig aan belasting) laat uitbetaal en sy aftreekomponent gebruik om 'n pensioen te koop.
- Die volle bedrag onttrek indien die somtotaal van sy gevestigde komponent wat geannuitiseer moet word plus sy aftreekomponent minder as R165 000 is.

TASNEEM

Tasneem is 40 jaar oud. Haar aftreespaargeld beloop tans R150 000.



Sy verander van werkplek in Januarie 2024 en onttrek al haar aftreespaargeld. Sy moet nou van voor af begin spaar.

Teen 1 Maart 2024 het sy R4 000 se aftreespaargeld. 10% van hierdie bedrag (R400) sal op 29 Februarie 2024 na haar spaarkomponent oorgedra word.

Tasneem wil in Maart 2024 'n onttrekking uit haar spaarkomponent maak vir 'n noodgeval. Sy kan egter nie, want die minimum onttrekkingsbedrag is R2 000, en haar saldo is minder as dit (R400).

Tasneem het 'n noodgeval in Augustus 2024. Die saldo in haar spaarkomponent is nou R2 500, dus onttrek sy R2 000 van haar spaarkomponent. Sy kan nie 'n verdere onttrekking voor 1 Maart 2025 maak nie.

Tasneem leen in effek van haar eie toekomstige aftreespaargeld – die R2 000 wat sy in Augustus 2024 onttrek, beteken sy sal R2 000 (plus groei daarop) minder as die enkelbedrag met aftrede ontvang.



WAT GEBEUR VOLGENDE?

1 Maart 2024 is die datum waarop die tweepotstelsel veronderstel is om in werking te tree, maar dit is onderhewig aan verandering. SuperFund sal u op hoogte hou van enige nuwe ontwikkelings.

BESKERM

Onthou dat wat u ook al uit u spaarkomponent onttrek, sal lei tot 'n vermindering in die bedrag wat u as enkelbedrag sal ontvang met aftrede. Dink dus ernstig daaroor na of u nie eerder u aftreespaargeld wil hou vir tye wanneer u dit werklik nodig het nie.

ALGEMENE VRAE

Indien ek reeds 'n onttrekking uit my spaarkomponent in 'n belastingjaar gemaak het en by my werk bedank, kan ek dan weer 'n onttrekking maak?

Nee, u kan nie. Onttrekkings is beperk tot een keer per belastingjaar. Indien u byvoorbeeld op 30 Maart 2024 'n onttrekking uit u spaarkomponent maak, sal u eers weer op 1 Maart 2025 'n onttrekking kan maak. Daar is egter 'n uitsondering vir lede wat bedank en 'n spaarkomponent van minder as R2 000 het.

Watter belastingreëls sal op onttrekkings van toepassing wees?

Indien u voor u aftrede of afsterwe 'n onttrekking uit u spaarkomponent maak, sal dit teen die marginale belastingkoers belas word. U fonds se administrateur sal die belasting aan die Suid-Afrikaans Inkomstediens (SAID) betaal, en die bedrag ná belasting sal aan u uitbetaal word.

Is die tweepotstelsel goeie nuus vir Suid-Afrikaners?

Ja. Minder as 10% van alle Suid-Afrikaners kan na raming hul lewenstandaard ná aftrede handhaaf – 'n lewensfase wat 30 jaar lank kan duur. Die idee agter die tweepotstelsel is om mense in staat te stel om beter af te tree deur hul swaarverdiende aftreespaargeld te beskerm.